

## Modalità service LED+

1. Per entrare in modalità di servizio, premere i 3 tasti contemporaneamente fino a quando il codice binario è visibile

2. Quindi calcolare o leggere nella tabella il codice errore che si vede.

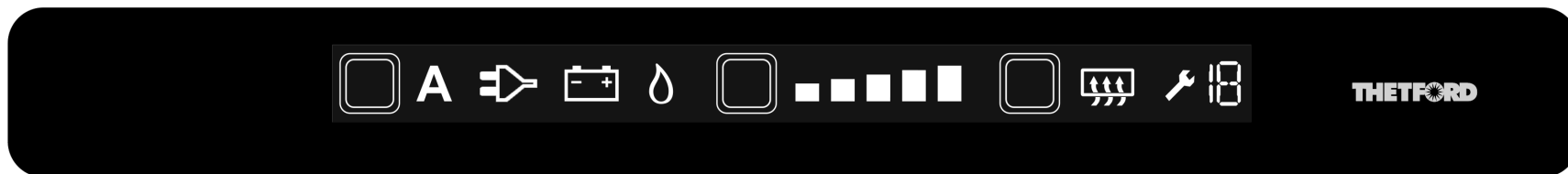


Codice lettura display LED	Codice errore
	No codice errore
	1
	2
	3
	4
	5
	6
	7
	8
	9
	10
	11
	12
	13

!!! Nota: Quando la tensione di alimentazione 12 VDC (tensione di bassa potenza) non è disponibile, non è previsto alcun codice di errore. Quando 12 VDC è disponibile il LED di alimentazione verde si accende. Se il pacco batteria è vuoto, è possibile vedere una luce rossa !!!

## Modalità service LCD

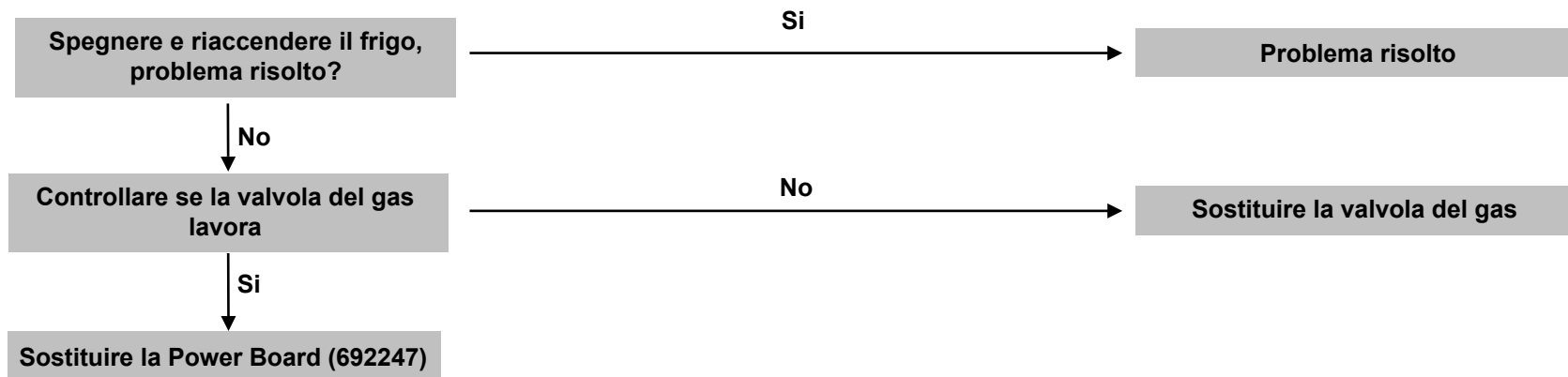
Il codice errore viene visualizzato sul display in questo punto.



**!!! Nota: Quando la tensione di alimentazione 12 VDC (tensione di bassa potenza) non è disponibile, non è previsto alcun codice di errore. Quando la tensione 12 VDC è disponibile il LED di alimentazione blu sarà acceso !!!**

**Codice errore 1**

Sente la fiamma quando il gas dovrebbe essere spento



**Codice errore 2**

**Burner Control Module (BCM) restituisce un feedback errato**

**Burner Control Module difettoso**

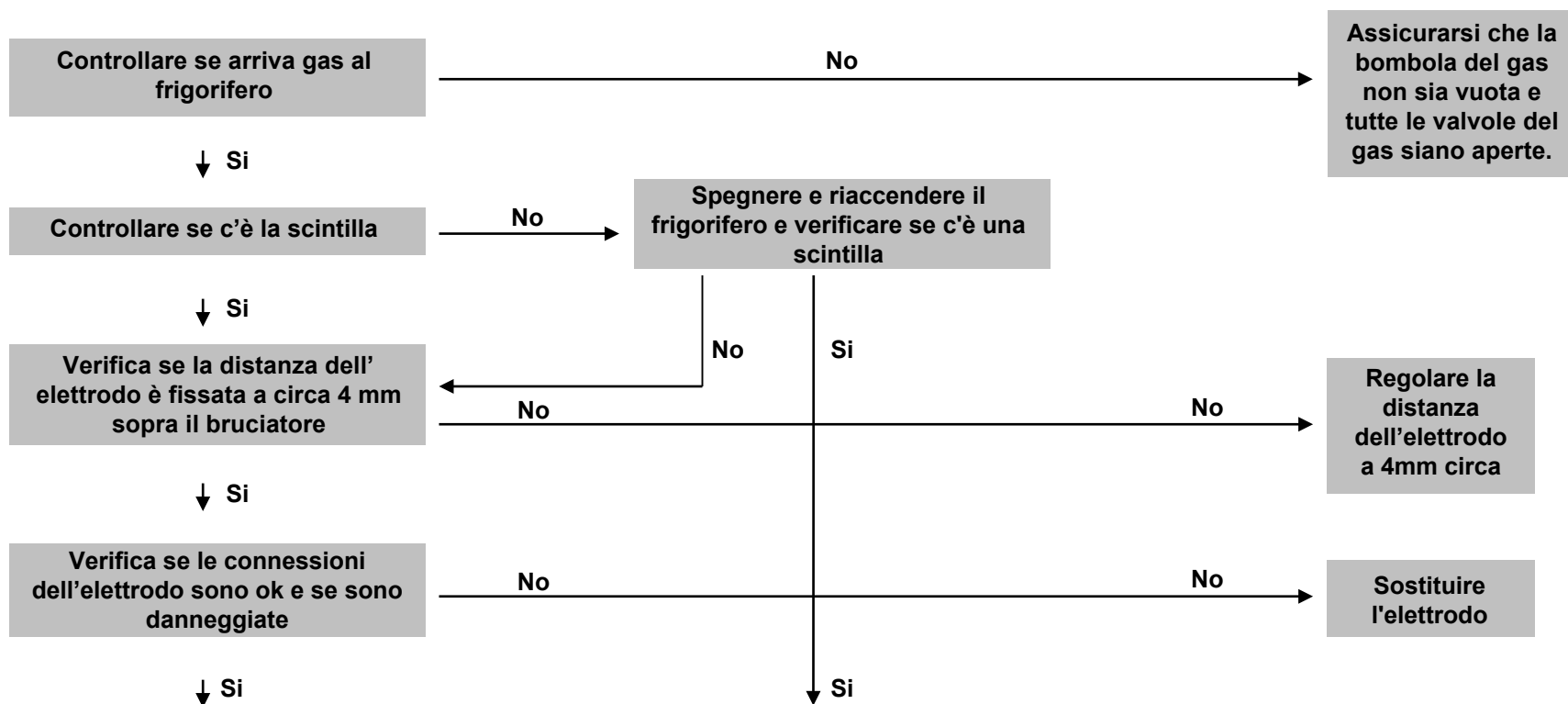


**Sostituire la Power Board (692247)**

### Codice errore 3

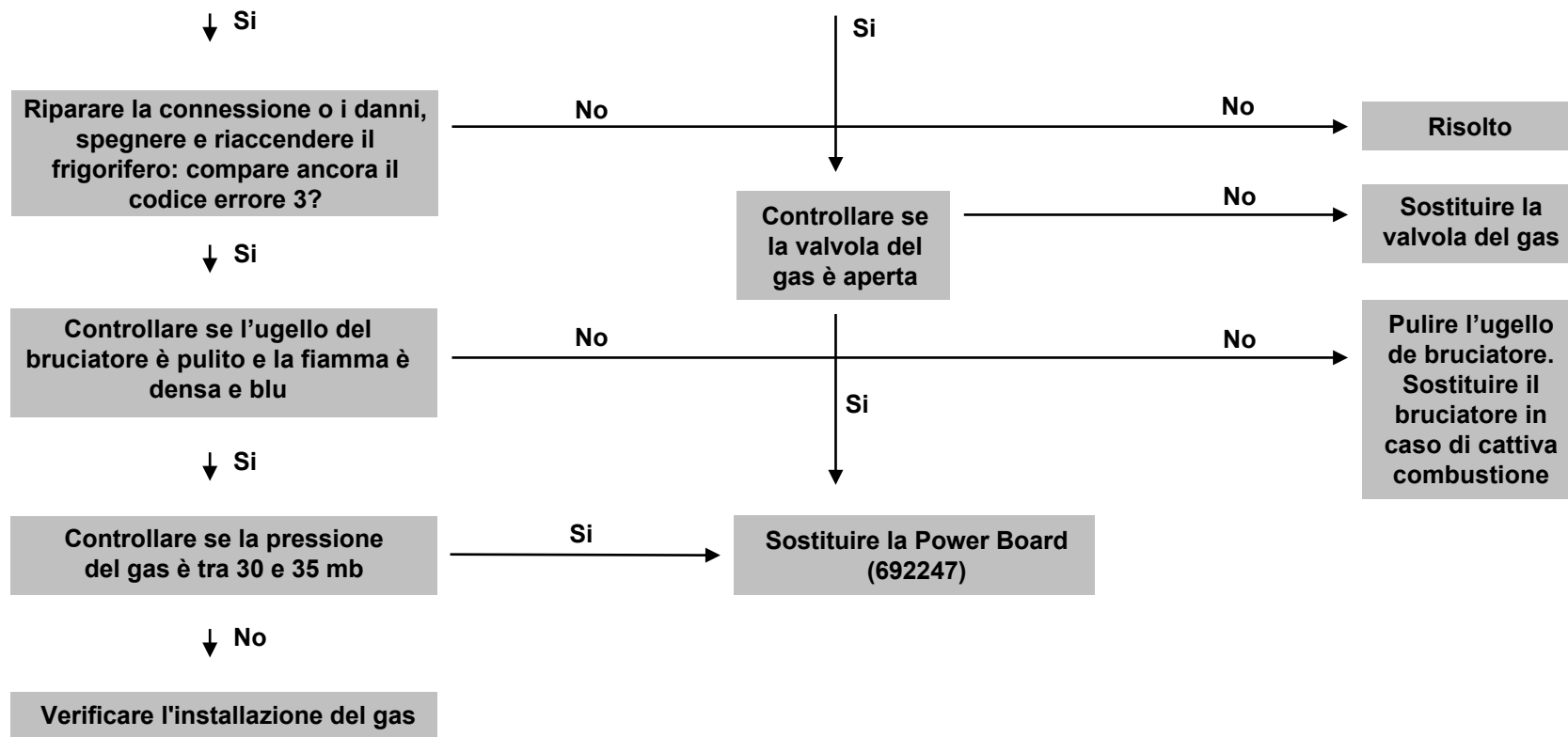
## Blocco del gas perché la fiamma non si accende entro 30 secondi

Nota: quando non viene più rilevata la fiamma, il frigorifero tenterà di accendersi 3 volte (solo quando è stato rilevato prima durante lo stesso ciclo)



### Codice errore 3

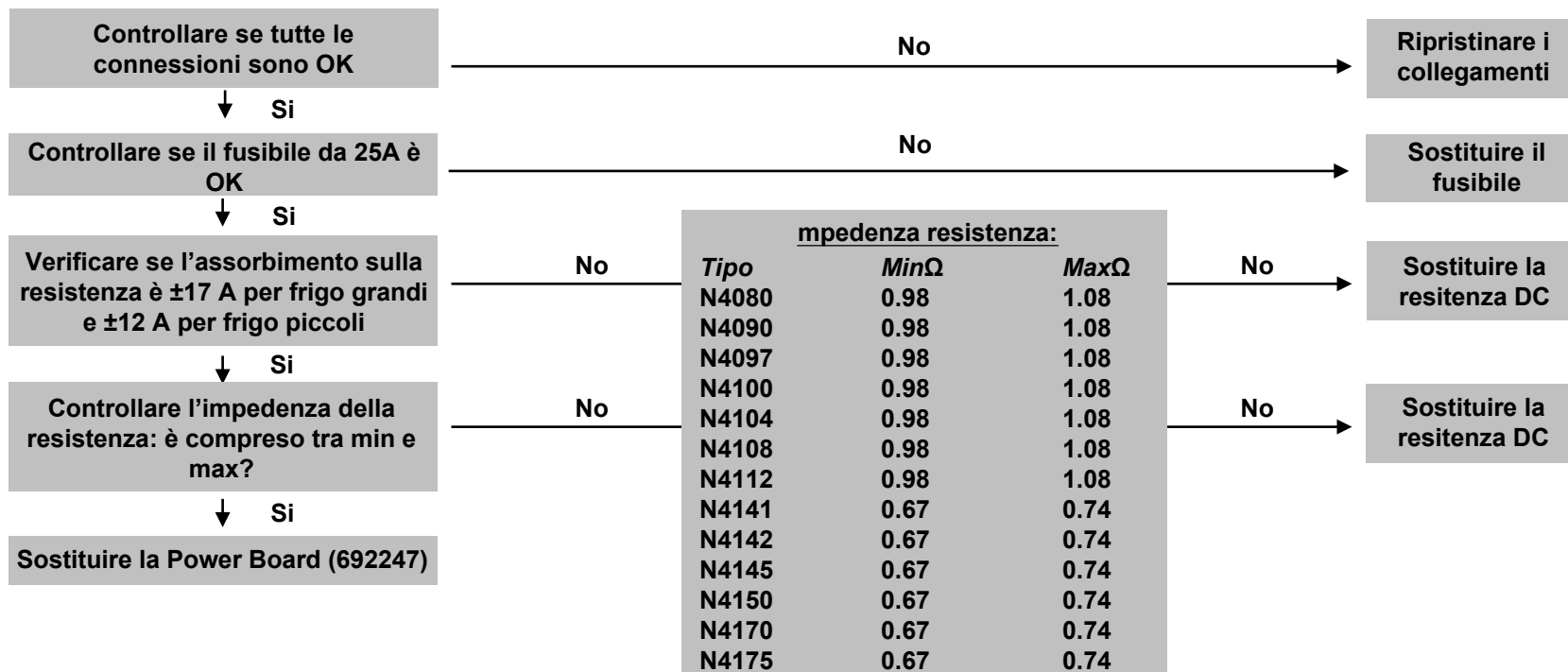
Blocco del gas perché la fiamma non si accende entro 30 secondi



### Codice errore 4

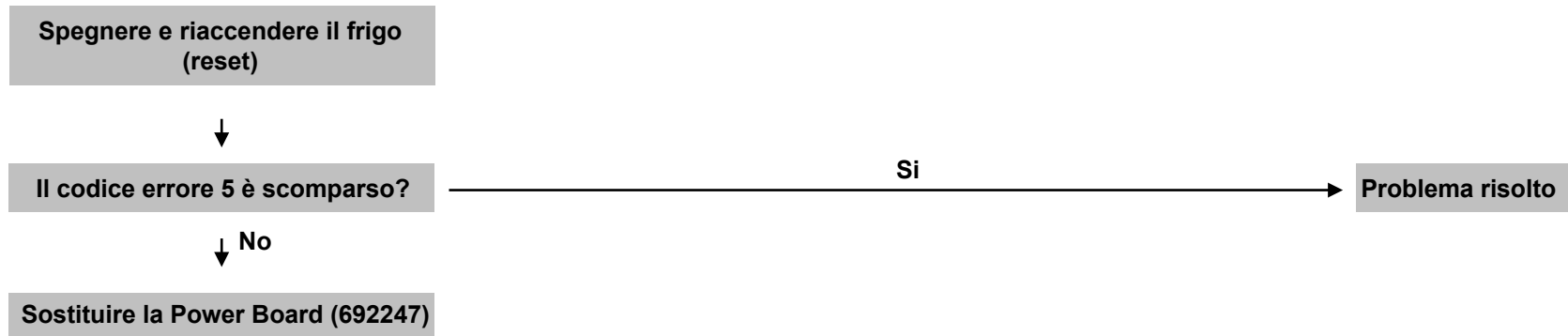
la resistenza 12v è SPENTA quando dovrebbe essere ATTIVA

!!! Nota: spegnere il frigo quando si misura l'impedenza della resistenza !!!



**Codice errore 5**

La resistenza della 12V è ATTIVA quando dovrebbe essere SPENTA

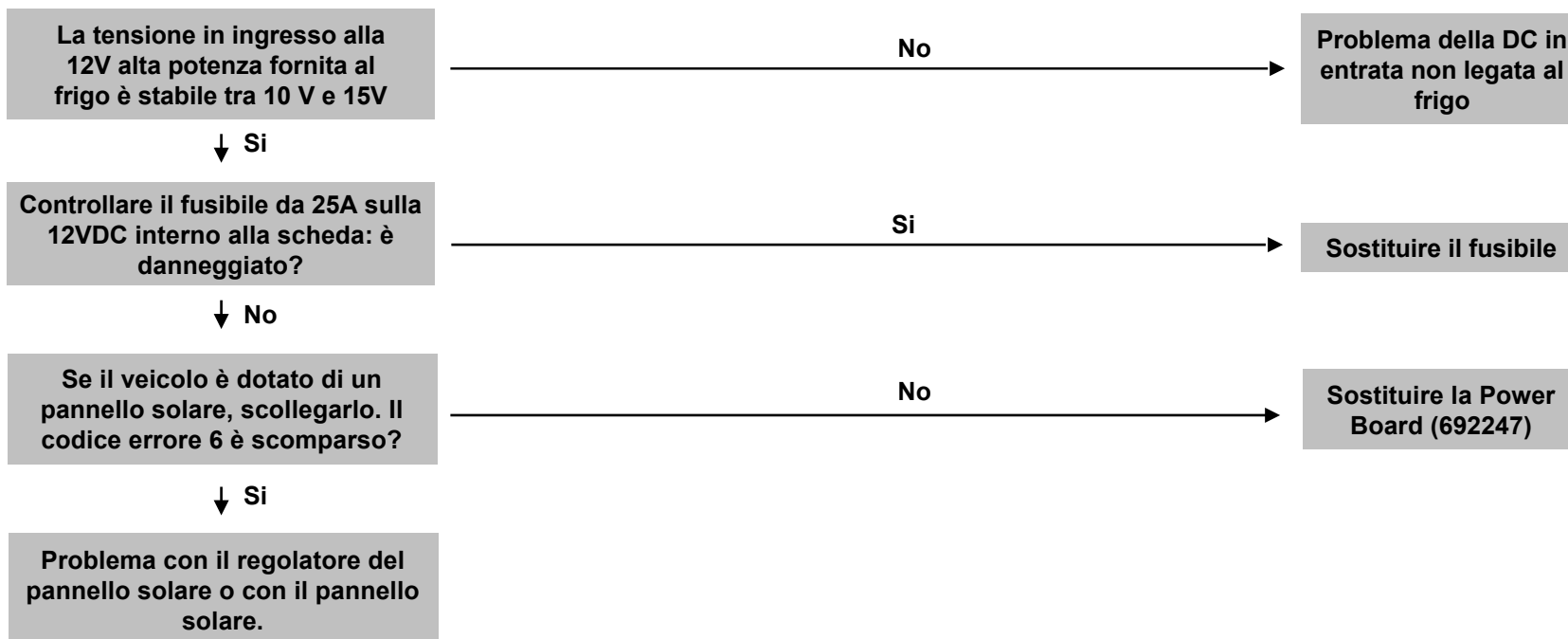




## Codice errore 6

Alta tensione DC è fuori portata (inferiore a 10V o superiore a 15V)

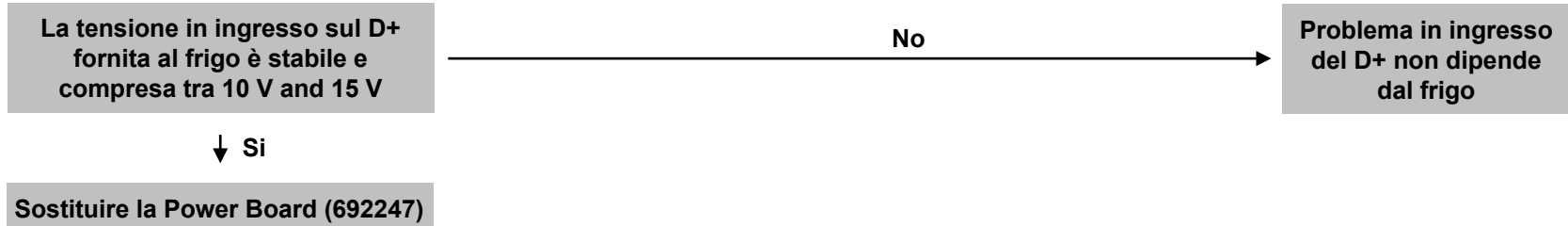
!!! Se è stata selezionata manualmente la fonte DC, il frigorifero non può commutare automaticamente ad un'altra fonte di energia quando il motore è spento !!!



**Codice errore 7**

Nessun segnale “motore acceso” presente e la selezione è in Manuale modalità DC

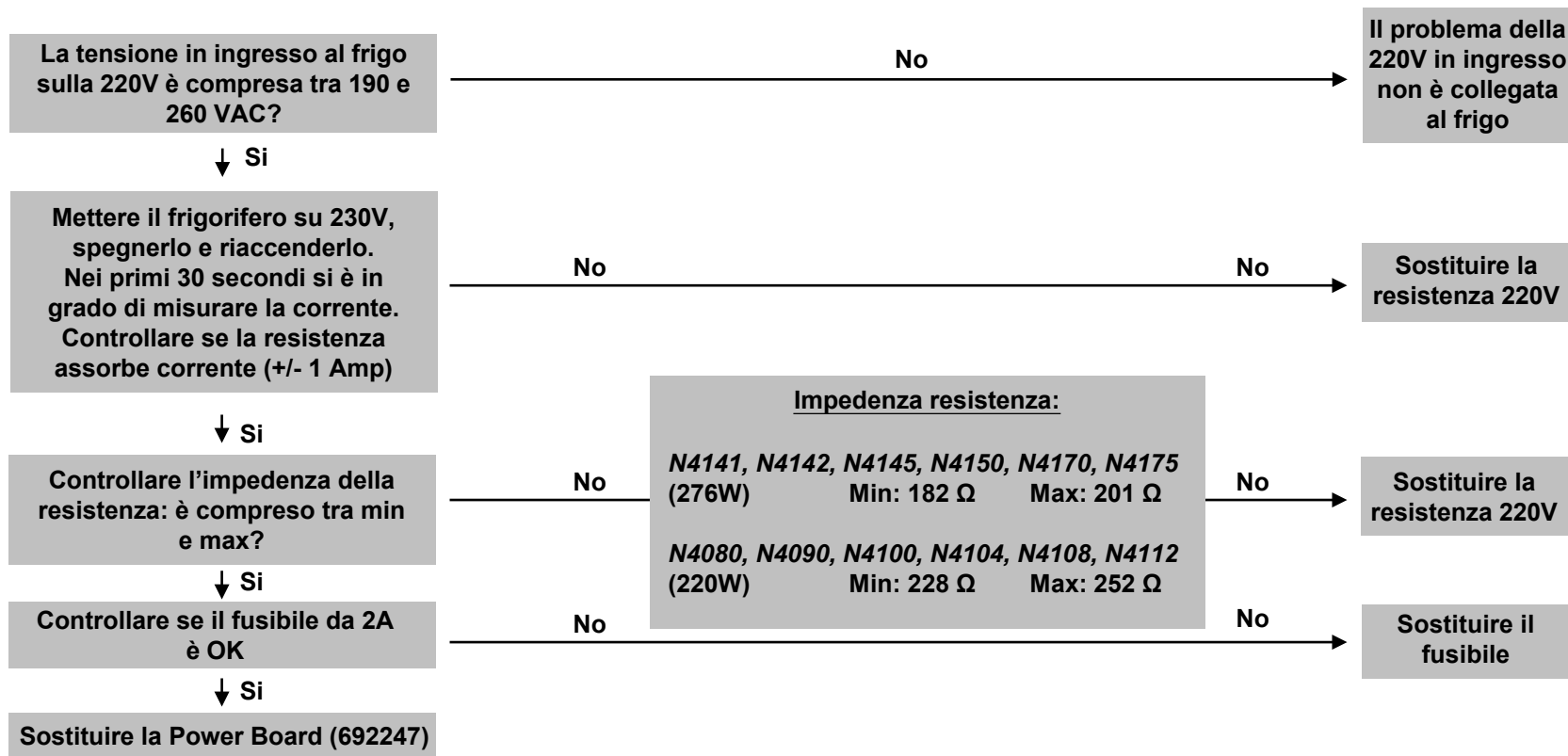
**!!! Per sapere se la polarità del D+ è corretta, selezionare manualmente la modalità DC con motore spento. Se non compare nessun codice di errore, significa che la polarità in ingresso D+ è invertita. Assicurarsi che l'alimentazione elettrica sia in grado di fornire il corretto amperaggio !!!**



## Codice errore 8

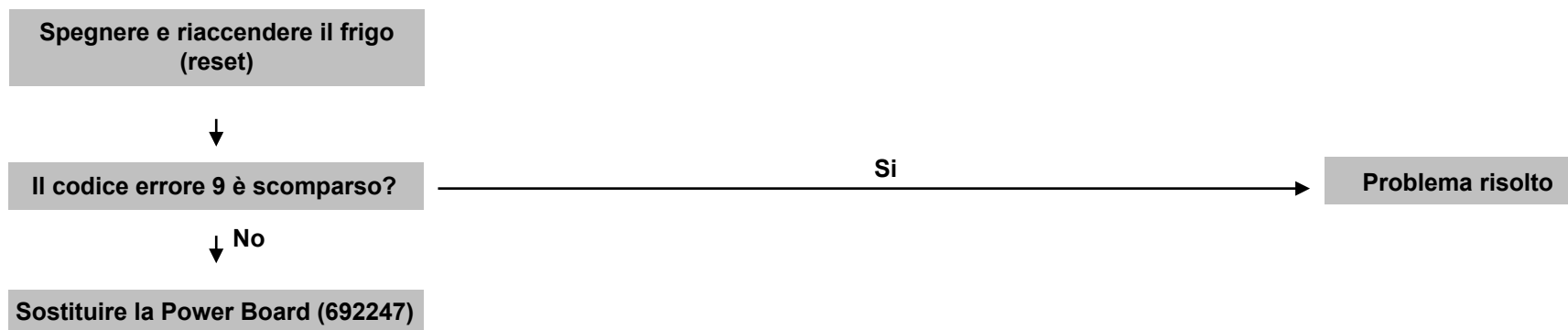
La corrente sulla resistenza della 220V è al di sotto del 75% della corrente nominale

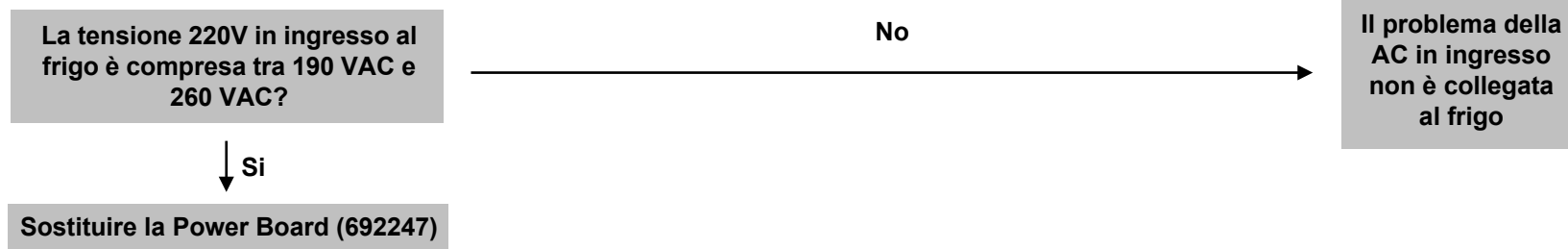
**!!!Nota: spegnere il frigo quando si misura l'impedenza della resistenza!!!**



## Codice errore 9

La resistenza della 220V è ATTIVA quando dovrebbe essere SPENTA



**Codice errore 10****La tensione 220V è fuori portata**

**Codice errore 11**

Nessuna fonte di energia disponibile e il controllo è in modalità automatica (solo LCD)

**!!!! Assicurarsi che una fonte di energia sia disponibile !!!!**

Selezionare tutte le fonti manualmente e controllare se compare un codice di errore.

↓ No

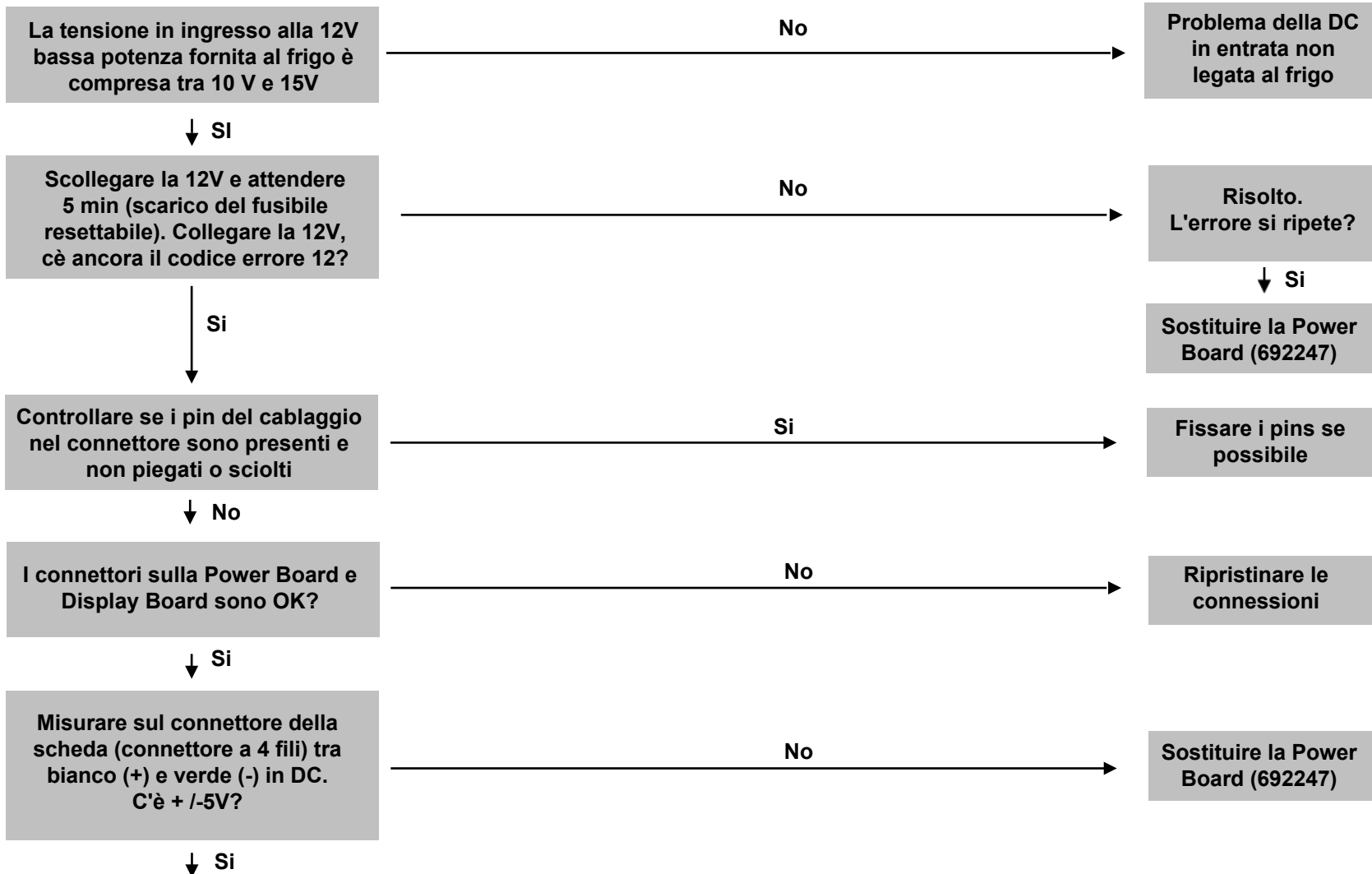
Sostituire la Power Board (692247)

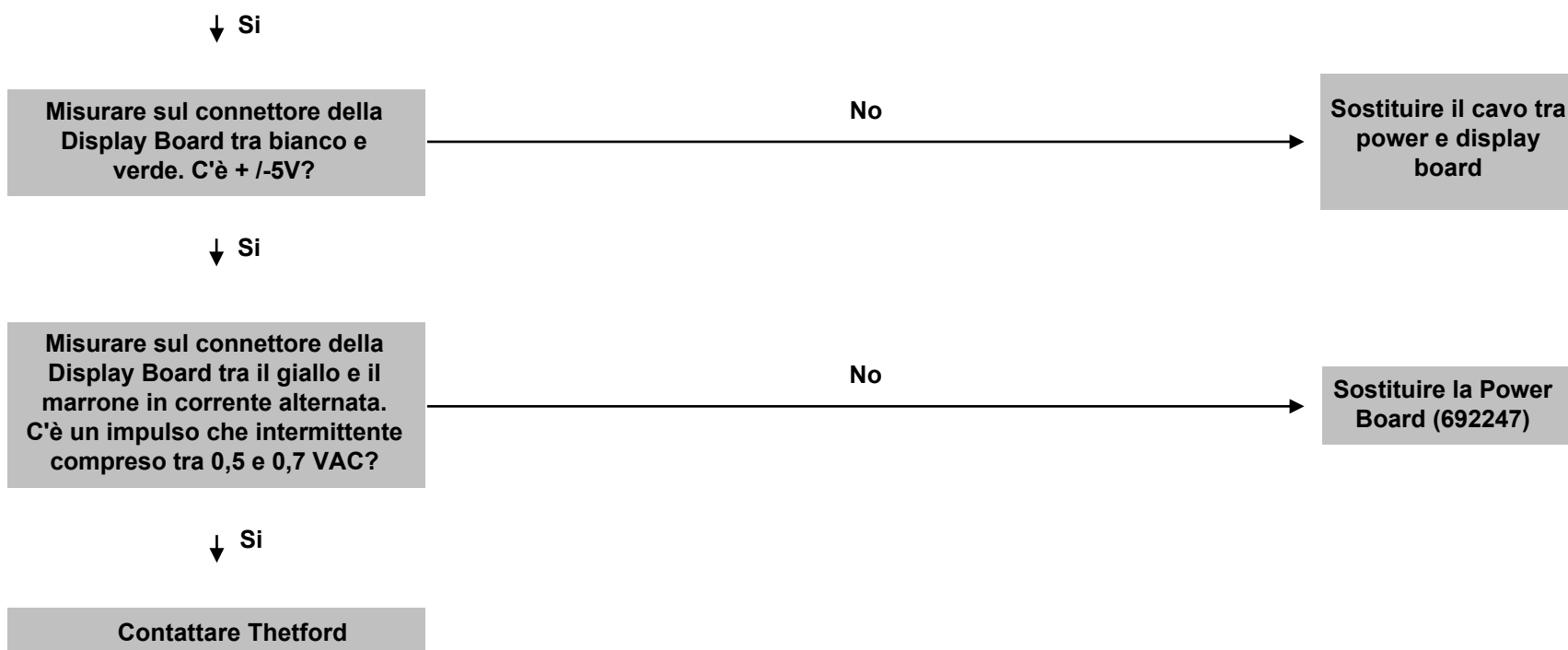
Si

Vedere la descrizione dei codici di errore

## Codice errore 12

### Display Board e Power Board non comunicano tra di loro

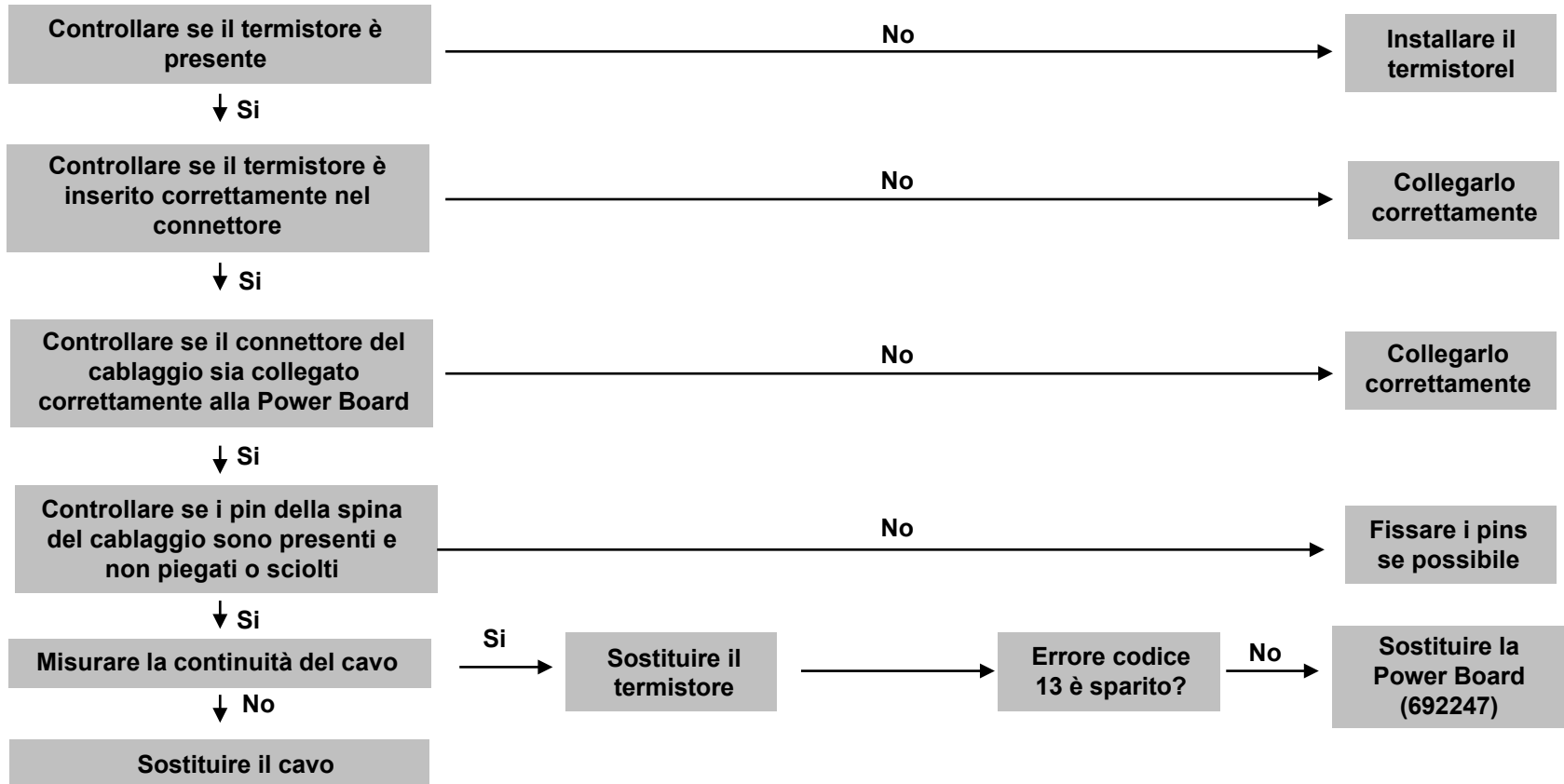


**Codice errore 12****Display Board e Power Board non comunicano tra di loro**



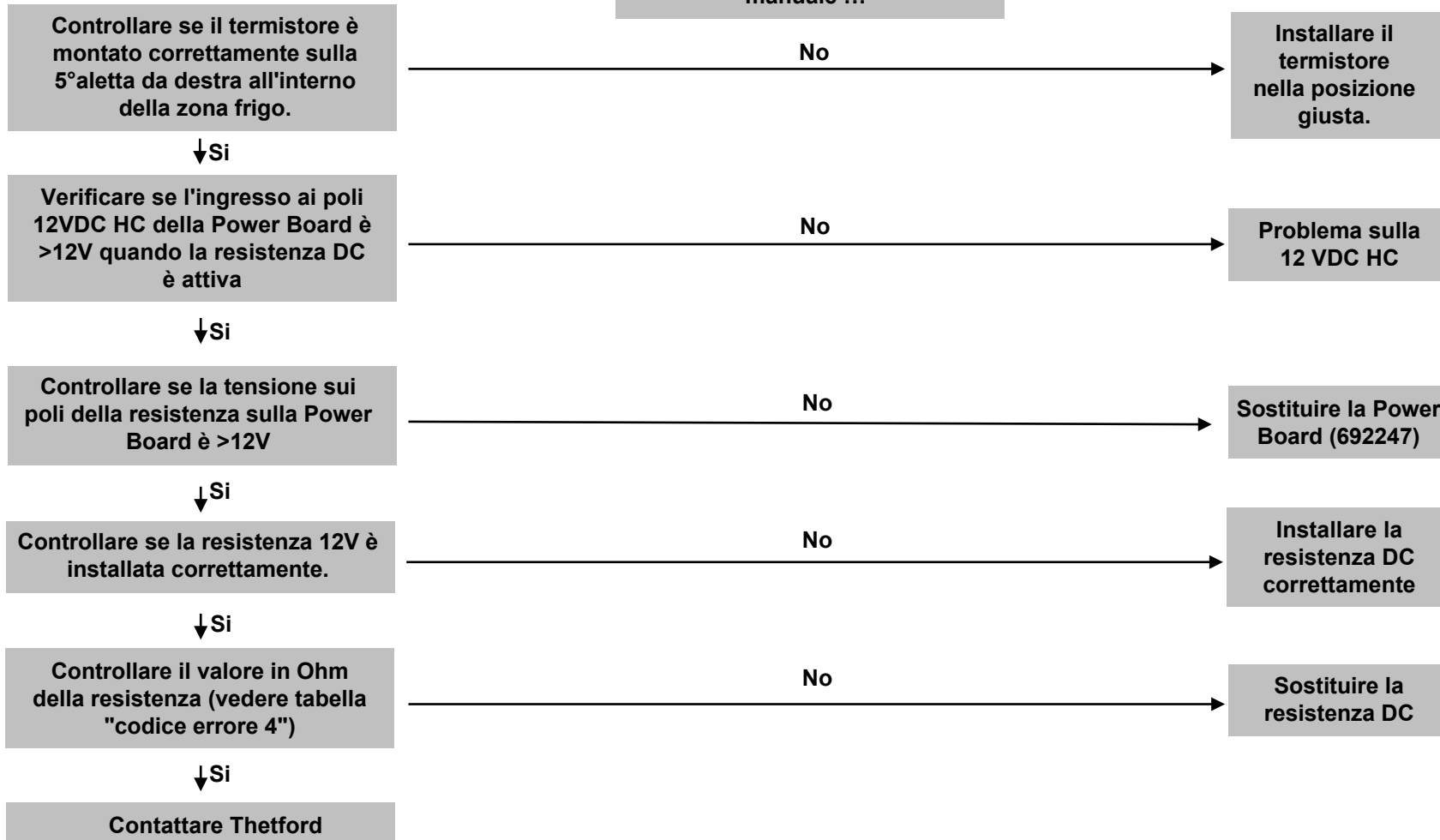
### Codice errore 13

Termistore difettoso: la PB passa automaticamente al funzionamento di backup



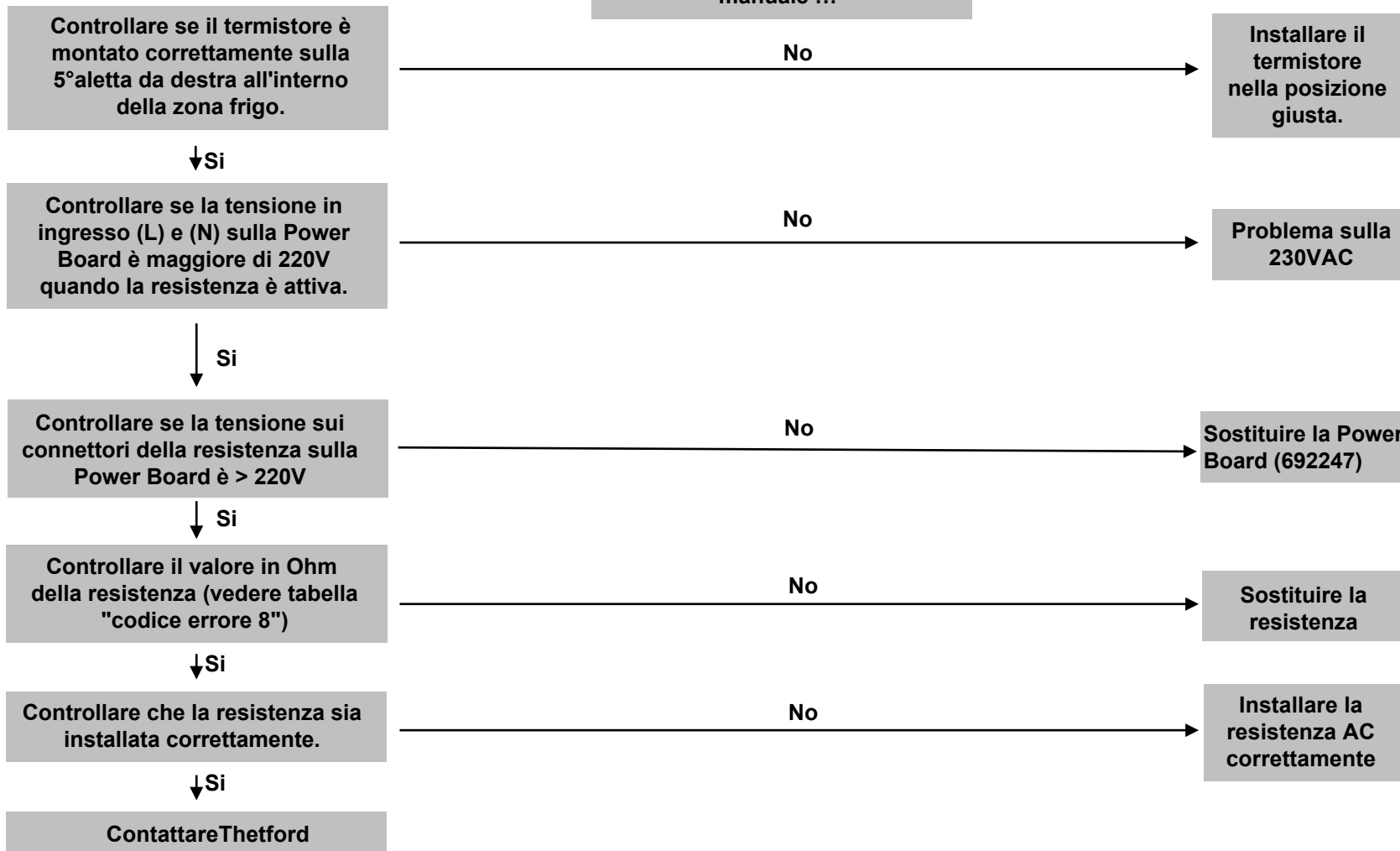
### Prestazioni inadeguate sulla fonte 12 VDC e nessun codice di errore.

!!! Effettuare sul frigo il test di questa fonte in modalità manuale !!!



### Prestazioni inadeguate con alimentazione 230V e nessun codice di errore.

**!!! Effettuare sul frigo il test di questa fonte in modalità manuale !!!**



### Prestazioni inadeguate con alimentazione a gas e nessun codice di errore

**!!! Effettuare sul frigo il test di questa fonte in modalità manuale !!!**

Iniettore del bruciatore è pulito.  
Fiamma è densa e blu.  
Pressione del gas è compresa tra 30 e 35 mb

No

Pulire il bruciatore o sostituirlo in caso di cattiva combustione. Controllare la pressione.

↓ Si

Controllare se il termistore è montato correttamente sulla 5° aletta da destra all'interno della zona frigo.

No

Installare il termistore nella posizione giusta.

↓ Si

Controllare se il diffusore di fiamma è inserito nel camino.

No

Installare il diffusore di fiamma

↓ Si

Controllare se il bruciatore è correttamente allineato al camino.

No

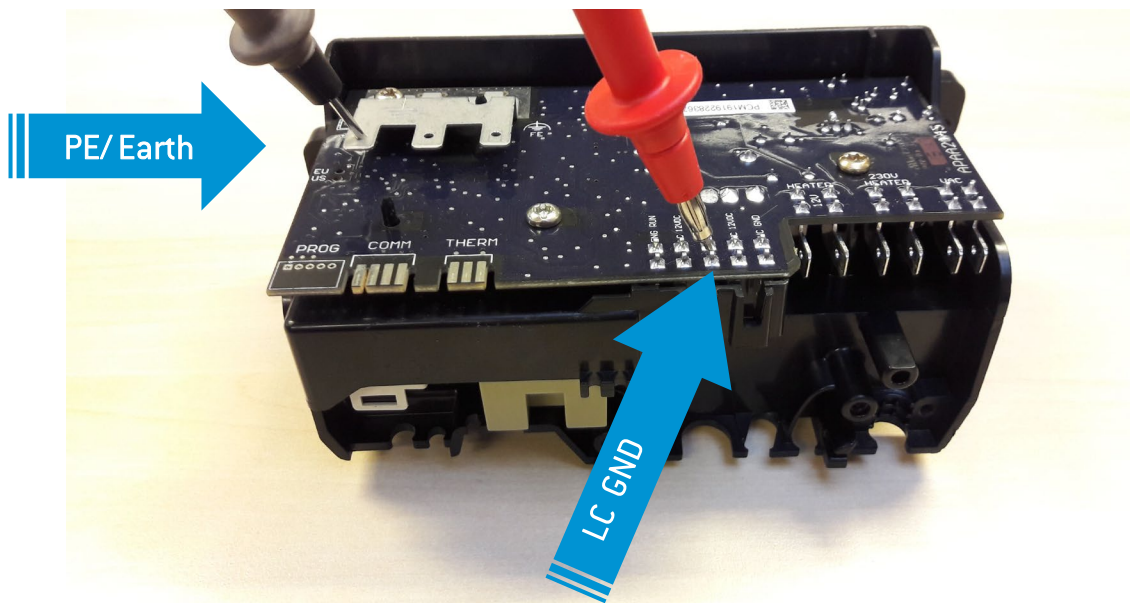
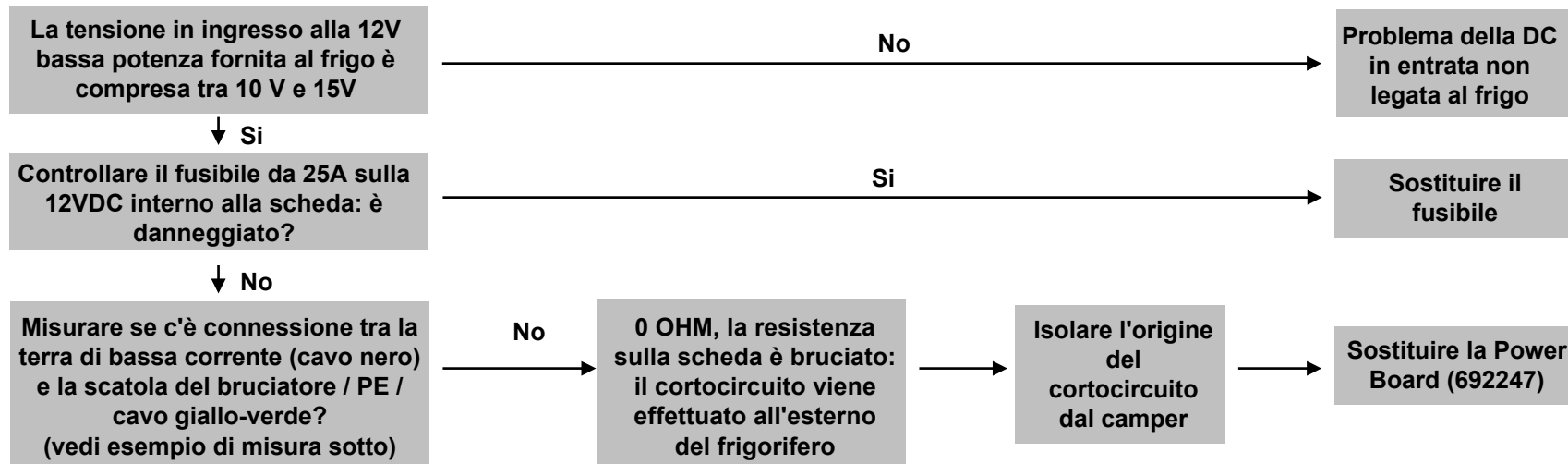
Allineare il bruciatore

↓ Si

Contattare Thetford

### Nessun codice errore:

Il display non si accende quando si tiene premuto il pulsante di accensione per almeno 5 secondi



## Appendice: schema elettrico

